

06-10-2006

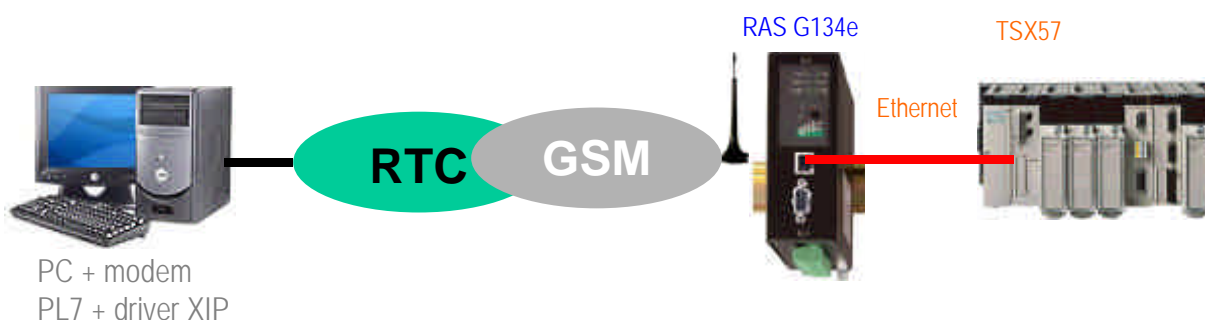
## 1. OBJECTIF

Utiliser l'atelier de programmation PL7 avec le driver XIP à **travers le réseau GSM** comme si l'on était sur place : Chargement de programme, diagnostic, mise au point....



L'utilisateur s'assurera que les opérations qu'il effectue ne présentent pas de danger matériel et surtout humain.

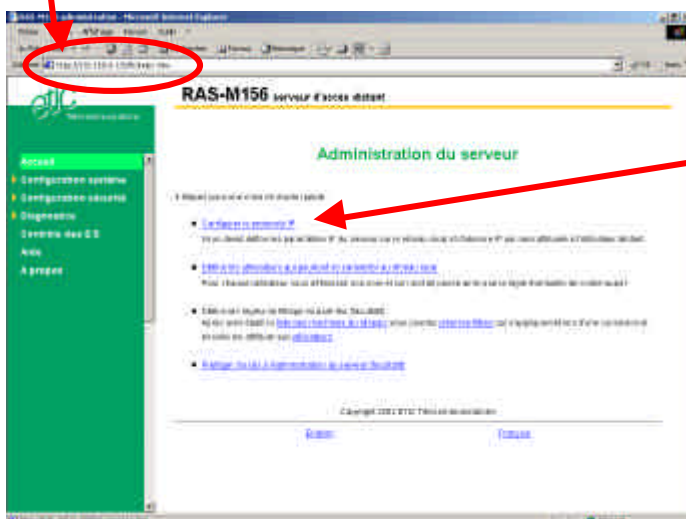
## 2. SYNOPTIQUE



## 3. PARAMETRAGE

### 3.1. Paramétrage « rapide » du serveur RAS par la prise ethernet

- 1 Raccorder le **Serveur RAS** au P.C. à l'aide du câble Ethernet de couleur rouge fourni avec le boîtier.
- 2 Modifier l'adresse IP du P.C. ; saisir 192.168.0.10.  
(Se reporter à la notice d'utilisation du RAS : annexe 1)
- 3 Ouvrir un navigateur (Internet Explorer, Netscape...)
- 4 Dans le champ adresse du navigateur saisir l'adresse du **Serveur RAS**  
Remarque : L'adresse IP « usine » du serveur RAS est : 192.168.0.128

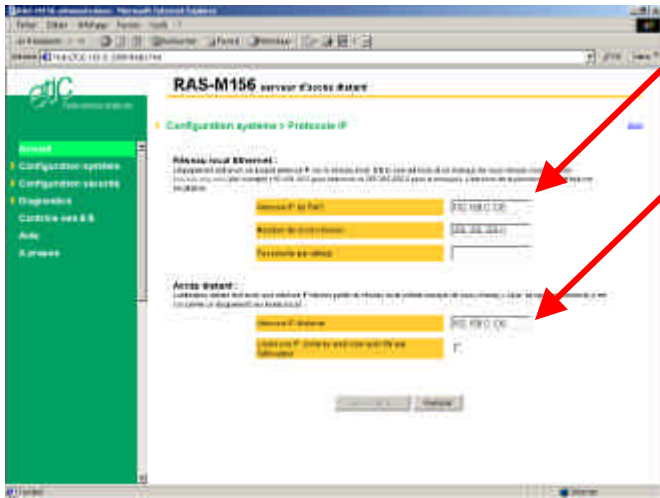


La page d'accueil du serveur s'affiche.

Pour une première utilisation, nous vous conseillons de ne configurer que le strict nécessaire au fonctionnement du serveur RAS.

- 5 Sélectionner le raccourci : [Configurer le protocole IP](#)

06-10-2006



6 Dans le champ : **adresse IP du RAS** , saisir l'adresse IP attribuée au **Serveur RAS** sur le réseau.

7 Dans le champ **adresse IP distante** , saisir l'adresse qui sera attribuée à toute machine distante se connectant par le réseau téléphonique (adresse faisant partie du même réseau).

8 Sauvegarder et Initialiser le **Serveur RAS**.

Dans notre Exemple :

|  |               |
|--|---------------|
| adresse IP du RAS                        | 192.168.0.128 |
| Masque de sous réseau                    | 255.255.255.0 |
| Passerelle par défaut                    |               |
| Début du pool d'adresses IP utilisateurs | 192.168.0.129 |



A partir de cet instant, le serveur RAS, répondra à sa nouvelle adresse IP.

9 Enregistrer et Redémarrer.

### 3.2. Paramétrage du serveur RAS par le réseau GSM

Le serveur RAS peut aussi être configuré à distance ; une fois que la ligne téléphonique ou GSM du PC a été installée (voir § 4) et la connexion établie (voir § 5), il suffit de lancer le navigateur html et de saisir l'adresse IP du serveur RAS (192.168.0.128 dans notre exemple).

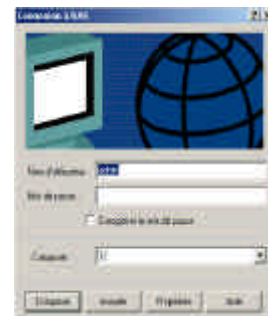
Le PC se trouve « téléporté » ; la configuration du serveur RAS s'effectue comme si le PC était directement connecté au RAS comme indiqué ci-dessus.

Attention : Le réseau GSM est lent ; pour plus de commodité, on préférera la configuration locale.

### 3.3. Paramétrage du PC

Installer une connexion distante comme indiqué dans l'annexe 2 du manuel d'utilisation.

Une fois installée, la connexion distante se présente sous forme d'une fenêtre permettant de saisir le N° d'appel et le mot de passe de connexion au RAS.



## 4. INSTALLATION

### 4.1. Serveur RAS

- 1 Supprimer le code PIN de la carte à puce GSM en utilisant un téléphone portable de type habituel.
- 2 Insérer la carte à puce dans son logement situé sur le dessus du serveur RAS.
- 3 Placer l'antenne afin d'obtenir une réception de bonne qualité ; s'il s'agit d'une antenne magnétique, elle doit être posée sur une plaque métallique de 20 cm de côté.
- 4 Raccorder le serveur RAS au réseau Ethernet ou directement à la prise Ethernet de l'automate.

### 4.2. PC de télémaintenance

Le PC peut se connecter au serveur RAS au moyen d'une ligne RTC ou GSM ; néanmoins, nous recommandons l'utilisation d'une ligne RTC ; nous décrivons l'installation du PC dans ce cas.

Si le PC possède un modem, il est possible de l'utiliser.

Raccorder le PC à une **ligne téléphonique analogique**. Cette ligne peut être connectée à un standard téléphonique.

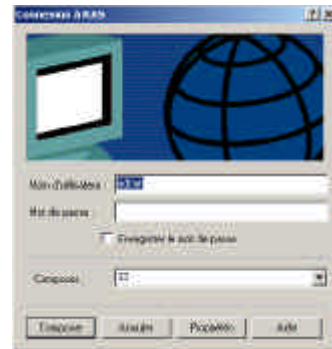
**Note importante :** Si la ligne du PC est connectée au standard de l'entreprise (solution recommandée), ce standard peut être raccordé au réseau public au moyen de lignes analogiques ou numériques (RNIS) ; néanmoins, si le standard est relié au réseau public par le RNIS, une modification de sa configuration peut être nécessaire pour accéder au réseau GSM data (consulter notre hot line).

## 5. UTILISATION

Si votre P.C. est connecté à un réseau local, il est nécessaire de désactiver la ou les connexions pour forcer les données Uni-Telway vers la connexion distante : Cliquer droit sur l'icône réseau dans la barre d'état de WINDOWS, puis « désactiver ».


### 5.1. Etablir la connexion distante

- 1 Saisir le nom d'utilisateur et le mot de passe (admin et admin ; caractères minuscules) et le N° d'appel.
- 2 Cliquer « Composer ».
- 3 Attendre l'établissement (l'icône réseau apparaît en bas à droite dans la barre d'état de WINDOWS).



### 5.2. Régler le driver XIP

Note importante : Le logiciel PL7 doit impérativement être fermé pour cette opération.

- 1 Ouvrir le driver XIP.
- 2 Sélectionner l'onglet « Tune »  « Configure XWAY IP adresses »
- 3 Saisir l'adresse XWAY de la Connexion locale (le P.C.).
- 4 Dans le champ station, donner un nom à l'automate
- 5 Dans le champ Adresse XWAY saisir l'adresse Réseau.Station attribuée au coupleur ETY (voir § 3.1)
- 6 Dans le champ Adresse IP saisir l'adresse IP attribuée au coupleur ETY (voir § 3.1)
- 7 Ajouter, Enregistrer, Fermer

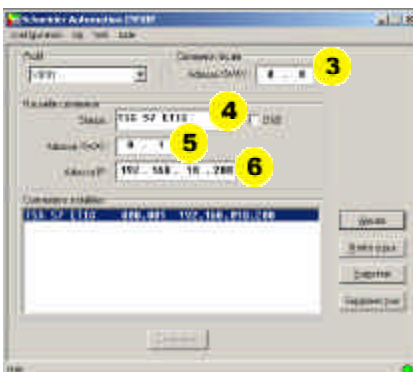
Dans notre exemple :

#### Nouvelle connexion

|                |               |
|----------------|---------------|
| Station :      | Automate ETIC |
| Adresse XWAY : | 1.1           |
| Adresse IP :   | 192.168.0.128 |

#### Connexion locale

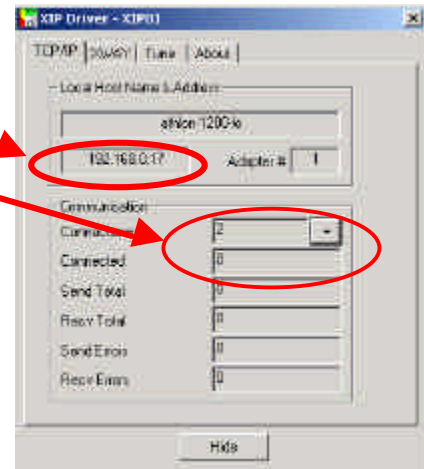
|                |      |
|----------------|------|
| Adresse XWAY : | 1.30 |
|----------------|------|



06-10-2006

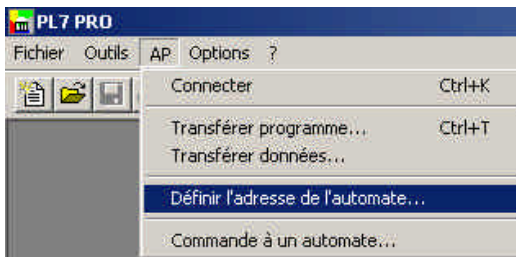
8 Vérifier que l'adresse IP indiquée est bien celle attribuée à l'utilisateur distant dans le RAS (192.168.0.129 par défaut).

9 Vérifier que l'automate est connecté



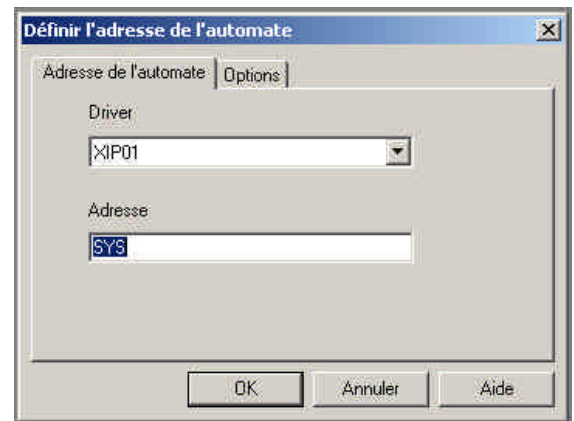
### 5.3. Ouvrir le logiciel PL7 Pro.

1 Ouvrir le logiciel PL7 Pro.



2 Choisir le menu **AP** → Définir l'adresse de l'automate

3 Choisir le driver XIP (ethernet) et indiquer l'adresse (XWAY) de l'automate.



#### Dans notre Exemple :

Driver :

Adresse :

4 Choisir le menu **AP** → Connecter

5 Vous pouvez travailler.

### 4 DECONNEXION

1 Choisir le menu **AP** → Déconnecter (pour libérer l'automate).

2 Mettre fin à la connexion distant

